

# Newton

Janvier 2016

## NEWTON+ GUIDE D'INSTALLATION RAPIDE

(Pour plus de détails, regardez les vidéos sur YouTube pour voir des instructions supplémentaires)

### 1) CHARGEZ LA BATTERIE DU NEWTON

- Avec le câble USB, connecté votre Newton à un dispositif de recharge USB (ordinateur ou autre). Chargez au moins deux heures.

### 2) INSTALLEZ LES CAPTEURS ET AIMANTS, OU AUTRES [http://youtu.be/\\_qHw1ln\\_vc](http://youtu.be/_qHw1ln_vc)

- Le capteur de vitesse/cadence ANT+ dans la boîte a déjà été jumelé à votre Newton.
- Les instructions des capteurs sont incluses séparément. À noter que les aimants doivent passer à moins de 1-2 pièces (monnaie) d'épaisseur de chaque capteur.
- Pour jumeler avec d'autre capteur ANT+, éveillez-les (Tournez les pédales et roue arrière). Ensuite, appuyez sur les flèches du haut et celle du bas en même temps jusqu'à "SCAN" apparaît sur l'écran. Relâchez les flèches et le jumelage se fera automatiquement.

### 3) ATTACHEZ LE SUPPORT À DOUBLE USAGE [http://youtu.be/F\\_08DUfN4\\_I](http://youtu.be/F_08DUfN4_I)

- Les instructions sont incluses séparément.
- NE PAS TROP SERRER les boulons. Juste assez afin que le support ne bouger plus.

### 4) ATTACHEZ LE NEWTON AU SUPPORT

- Glissez le Newton sur le support en métal en poussant vers le haut et fixer en place avec le boulon.

### 5) VÉRIFICATION DU CAPTEUR

- Appuyez sur le bouton du centre pour éveiller votre Newton jusqu'à "Cal" apparaît au bas de l'écran et "----W" apparaît au milieu de l'écran.
- Tournez les pédales et roue arrière. Quand les aimants et capteurs sont bien positionnés vous verrez:
  - La vitesse au haut de l'écran
  - La cadence au bas de l'écran (RPM)

### 6) CALIBRATION

- Durant le premier cinq minutes de votre première calibration, "---W" et "Cal" clignoteront pendant que le Newton s'auto-calibre.
- Après 5 minutes la calibration sera complétée, et la puissance (en watts) apparaît au centre de l'écran.
- Appuyez le bouton du centre pour alterner d'un écran à l'autre.

### 7) CALIBRATION AVANCÉE (OPTIONNEL)

- Les usagers peuvent explorer d'avantage les options de calibration avancée dans le logiciel ISAAC PC/Mac.

**DES INSTRUCTIONS DÉTAILLÉS, INCLUANT LE "DÉPANNAGE" ET "FAQ" SONT SITUÉS DANS LE MENU AIDE DU LOGICIEL ISAAC**

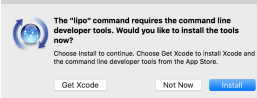
**VIDÉO D'INSTALLATION DU NEWTON:** <http://youtu.be/aF5ZGxEDKAA>  
**VIDÉO D'USAGE DE BASE DU NEWTON :** <http://youtu.be/m3x6r5XoGaU>

# Newton

## GUIDE D'ISAAC PC/MAC

### 1) INSTALLER LE LOGICIEL ISAAC SUR VOTRE MAC/PC:

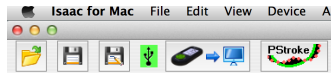
- Si vous n'avez jamais installé le logiciel **ISAAC** sur votre ordinateur vous pourrez le télécharger à l'adresse suivante [www.ibikesports.com/index.php/downloads/](http://www.ibikesports.com/index.php/downloads/)
  - a. Pour les utilisateurs Mac : Lors de l'installation appuyer sur la clé option et ensuite cliquez sur l'icône "iBike for Mac". Sélectionnez "Open". Vous aurez à redémarrer votre ordinateur deux fois.
  - b. Pour les utilisateurs Mac : Pendant l'installation, si vous voyez cette boîte, cliquez sur "Not Now":



- Si vous avez déjà installé le logiciel **ISAAC**, allez à "Help/Check Online for Software Update"...ainsi vous pourrez avoir la version la plus récente.

### 2) UTILISER LE LOGICIEL ISAAC AVEC VOTRE NEWTON:

- Branchez le câble USB à votre Newton et ordinateur. Appuyer sur le bouton du centre pour réveiller votre Newton.
- Lancez le logiciel **ISAAC**. Vérifier si l'icône USB, situé dans la partie supérieure gauche de la fenêtre principale, dispose d'une boîte verte autour de celui-ci. Cette boîte verte indique que le Newton est en communication avec votre ordinateur.



### 3) DÉTERMINEZ LA LANGUE DE VOTRE CHOIX "View/Language"

### 4) TÉLÉCHARGER VOS DONNÉES DANS ISAAC:

- Cliquer sur l'icône "Download Ride" située à la droite de l'icône USB avec la boîte verte.

### 5) UTILISEZ ISAAC "DEVICE/SET UP NEWTON..." POUR UNE BONNE OU MEILLEURE PRÉCISION:

- Après avoir téléchargé votre première sortie, ISAAC lancera automatiquement le "SET UP NEWTON" pour vous permettre de mieux peaufiner la calibration votre Newton.
- **Pour une bonne précision et une excellente consistance**, sur la dernière page cliquer sur le bouton "Better Accuracy".
- **Pour une meilleure précision et une excellente consistance**, sur la dernière page cliquer sur le bouton "Best Accuracy".
  - a. ISAAC fournira des instructions pour une courte "Cal Ride" aller-retour de dix minutes.
  - b. ISAAC mettra les paramètres internes de votre Newton pour permettre à une "Cal Ride" de dix minutes
  - c. Après avoir fini votre Cal Ride, votre Newton aura le maximum de précision.
- En tout temps, à partir du menu principal, sélectionner la commande "Device/Setup Device..." pour ajuster de façon manuelle les réglages de votre Newton.

### 6) UTILISEZ ISAAC AVEC STRAVA OU TRAININGPEAKS

- Strava: Sélectionnez "File/Export for Strava..." NOTE: **Strava exige des données GPS**; utilisez Newton Tracker Android/Mac app ou intégrer les données GPS de votre Garmin avec **ISAAC** en utilisant l'option "File/Merge GPS, Power, or Other Data from Another File..."
- TrainingPeaks: Sélectionnez "File/Export for TrainingPeaks..."

### 7) POUR EN SAVOIR PLUS SUR L'ENSEMBLE DES PARTICULARITÉS DE VOTRE NEWTON ET DU LOGICIEL ISAAC:

- Dans **ISAAC** allez à "Help/Help Documents" pour plus d'information sur Newton et **ISAAC**.
- Des instructions pour PowerStroke et "Newton Tracker" sont également disponibles dans les documents d'aide.
- [ibikeforum.com](http://ibikeforum.com) et [@ibike power meters](https://twitter.com/ibikepowermeters) sont d'autres bonnes ressources pour le soutien.

Questions? écrivez-nous à [technicalsupport@velocomp.com](mailto:technicalsupport@velocomp.com), ou téléphoner-nous au (609) 425-0444

Informations sur la garantie: <http://www.ibikesports.com/wp-content/uploads/2016/01/Warranty012816.pdf>